

Guía Para Padres Sobre

La Toma De Decisiones Compartidas

Para La Lactancia Materna Y COVID-19

La lactancia materna le ayuda a usted y a su bebé para que estén sanos. Su leche protege a tu bebé de muchas enfermedades. No se ha descubierto que el virus COVID-19 se transmitido en la leche materna. Hable con su proveedor de atención médica sobre amamantar durante las visitas prenatales y cuando comience el trabajo de parto.

COVID-19 puede propagarse cuando una la persona con el virus tose, estornuda o habla cerca de otra persona. El virus también puede propagarse tocando una superficie, como un mostrador, la cerradura de la puerta o el teléfono que contiene el virus y después te tocas la cara.

¿Usted piensa que podría tener COVID-19?

Si está embarazada o amamantando y piensa que podría tener COVID-19, su proveedor de atención médica recomendará formas en que puede mantener la lactancia materna y mantener a usted y a su bebé sano.

Usted todavía puede amamantar a su bebé si tiene COVID-19. Si tiene COVID-19 y quiere amamantar, usted tendrá que decidir si quiere hacerlo:

Alimentar a su bebé directamente de su pecho

O

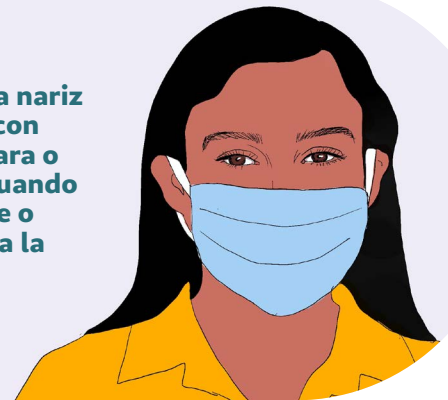
Que su bebé se quede en otra habitación y que alguien le dé de comer la leche materna que se extrajo del pecho

En el caso de que haya resultado positivo en la prueba de COVID-19 o tenga síntomas

Lávese las manos antes y después de tocar o alimentar a su bebé.



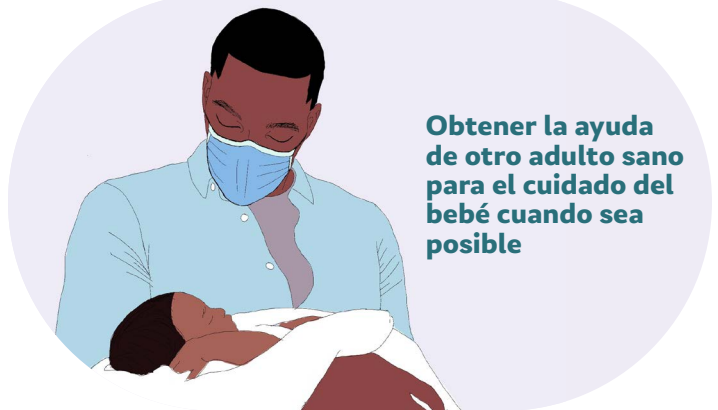
Cúbrase la nariz y la boca con una máscara o un paño cuando amamante o se extraiga la leche.



Mantenga una distancia de 6 pies entre usted y el bebé cuando no lo esté alimentando o cuidando.



Obtener la ayuda de otro adulto sano para el cuidado del bebé cuando sea posible



En “Toma de Decisiones Compartidas” usted y su proveedor de salud discutirán:

- Su salud actual y pasada, y su historia pasada
- Preocupaciones que puede tener sobre su salud o su cuidado
- Sus principios, creencias y deseos para su cuidado
- Opciones disponibles para su cuidado
- Riesgos y beneficios de cada opción de cuidado
- Su capacidad para seguir el plan de cuidado

Los beneficios y riesgos de las opciones de cuidado pueden ser diferentes para usted debido a su salud, principios y necesidades individuales.

El conocimiento de los riesgos y beneficios de las opciones de cuidado le ayudará a hacer decisiones adecuadas con su proveedor de atención médica.

A medida que hable con su proveedor de atención médica, podría pensar en:

- - ¿Qué es lo más importante para usted?
- - ¿Qué posibles riesgos le preocupan más?
- - ¿Hay algo que pueda impedir que continúar con el plan de atención médica?

A través de la toma de decisiones compartida, ambos pueden trabajar juntos para encontrar un plan de cuidado que sea el mejor para usted.

- Si, después de obtener la información que necesita, está de acuerdo con su atención médica y el cuidado del proveedor, esto significa que usted autoriza.
- Si no estás de acuerdo, entonces no autoriza.
- Usted tiene el derecho de rechazar cualquier tratamiento para usted o su bebé. Esto es llamado el derecho de rechazo informado.

Basada en:

Agencia de Investigación y Calidad de la Atención Médica

Rockville, MD. Contenido revisado por última vez en agosto de 2018

[El enfoque COMPARTIR.](#)

Algunos ejemplos y opciones de cuidado de la lactancia para madres con COVID-19:

Hable con sus proveedores de atención médica sobre las opciones de atención que son adecuadas para su situación.

Basado en:

La Organización Mundial de la Salud

Mayo 2020

[Preguntas Frecuentes: La Lactancia Materna y COVID-19 para los trabajadores de la salud.](#)

Academia Americana de Pediatría

Julio 2020

[Preguntas Frecuentes: Manejo de Bebés Nacidos de Madres COVID-19 y Guía de Lactancia Post Alta Hospitalaria para Madres o Bebés con Sospecha o Infección confirmada de SARS-CoV-2.](#)

Centros para el Control y la Prevención de Enfermedades

Junio 2020

[Cuidado de las Mujeres Lactantes: Orientación provisional sobre la lactancia materna y el pecho Alimentos lácteos en el contexto de COVID-19.](#)

Tratamiento de Piel a Piel

Mejora la lactancia y las transiciones del bebé; disminuye la depresión de las madres.

Opciones de Cuidado

- Cuidado inmediato de piel a piel después del Nacimiento
- Piel a piel retrasada y con un proveedor de cuidados sano

El baño de los Recién Nacidos

El baño retrasado ayuda a las transiciones normales de del recién nacido; el baño puede reducir la exposición al virus.

Opciones de cuidado

- Retrasar el baño del recién nacido después de la primera alimentación
- Bañar al bebé inmediatamente después del nacimiento

La separación temporal del bebé de su madre

No se ha demostrado que reduzca la exposición al virus; puede resultar difícil crear una fuerte producción de leche

Opciones de cuidado

- El bebé en la habitación de la madre a una distancia de 6 pies y si es posible con una cortina de barrera
- El bebé es cuidado en una habitación separada

Lactancia Materna

Protege al bebé de infecciones y enfermedades; aporta muchos beneficios de salud para el bebé y la madre

Opciones de Cuidado

- El bebé se alimenta en el pecho
- La leche materna es extraída y alimentada al bebé por una persona sana

La historia de una Madre: **Angel**

Angel y su médico habían hablado de la lactancia materna muchas veces durante sus consultas prenatales. Angel estaba segura de que quería que su bebé tuviera la protección inmunológica que sólo su leche podía proporcionar.

El día que empezara el parto de Angel ella tenía una tos fuerte y no se sentía bien.

El médico de Angel le hizo varias preguntas para determinar si ella y su pareja Alex corrían el riesgo de contraer COVID-19. Parecía que ambos tenían un bajo riesgo de contraer COVID-19. Angel podría hacerse la prueba en el hospital, pero pasarían días antes de saber los resultados. Le preocupaba que la separaran de su bebé y la pusieran en otra habitación. Les preguntó acerca de las opciones.

Angel le explicó a su médico que tener a su bebé en la misma habitación era muy importante para ella, ya que le permite alimentarse a menudo siguiendo las indicaciones del bebé. Ella sabía que esto era muy importante para la salud de su bebé, pero también para producir abundante leche.

El médico de Angel escuchó sus preocupaciones.

Después de hablar, estuvieron de acuerdo en que el bebé podía quedarse en la habitación, si no necesitaba otros tratamientos. Su bebé estaría a seis pies de distancia de su cama, en caso de que Angel tuviera el virus.

Alex podría llevar el bebé a Angel para amamantando y luego de vuelta al carrito. El Doctor de Angel explicó que

no sabrán si Angel tiene COVID-19 hasta que tengan los resultados de las pruebas. Deberían considerar opciones en caso de que fuera positivo.

Su Doctor le dijo que los bebés nacidos de madres que tienen COVID-19 a veces son bañados en cuanto nacen para reducir la posibilidad de contagio viral. Ella le preguntó a Angel cómo se sentía acerca de esas precauciones.

Angel quería sostener a su bebé piel con piel para ayudar a su bebé a amamantarse adecuadamente. Ella pensó en lo que era importante para ella y cómo podría proteger a su bebé en sus brazos. El baño temprano a su bebé era aceptable para ella.

Angel y su doctor usaron **la toma de decisiones compartida** para un plan de lactancia que incluía:

- La salud del Ángel
- Posibles riesgos familiares para COVID-19
- Opciones disponibles para apoyar la lactancia materna y proteger contra el coronavirus
- Las preocupaciones de Ángel y sus preferencias

